

LANA GROSSA · Modell des Monats | Model of the Month November 2008

Das Modell des Monats



Filati Handstrick 35, Modell 4
Jacke aus Mille
Größe 36/38 (40/42)

Die Angaben für Größe 40/42 stehen in Klammern. Ist nur eine Angabe gemacht, so gilt sie für alle Größen.

Material:

Lana Grossa "Mille" (50% Merino extrafine, 50% Acryl, waschmaschinenfest, LL = 55 m /50 g) 1250 (1350) g Grau (Fb 33); Stricknadeln Nr. 6 und 8; Rundstricknadel Nr. 6, 120 cm lang.

Rippenmuster:

1 M re, 1 M li im Wechsel.

Glatt re:

Hin-R re M, Rück-R li M.

Halbpatent:

Ungerade M-Zahl. **1. R = Hin-R:** Rand-M, *1 M re, 1 M li, ab *stets wdh., enden mit 1 M li, Rand-M. **2. R = Rück-R:** Rand-M, *1 M mit 1 U wie zum Linksstr. abheben, 1 M re, ab * stets wdh., enden mit 1 M mit 1 U wie zum Linksstr. abheben, Rand-M. **3. R = Hin-R:** Rand-M, *den U und die abgehobene M der Vor-R re zusstr., 1 M li; ab * stets wdh., enden mit den U und die abgehobene M der Vor-R re zusstr., Rand-M. Die 2. und 3. R stets wdh.

Grundmuster:

M-Zahl teilbar durch 4 + 5. Nach Strickschrift arb.

Maschenprobe:

Grundmuster mit Nadeln Nr. 8: 14,5 M und 24,5 R = 10 x 10 cm.

Rückenteil:

81 (89) M mit Nadeln Nr. 8 anschlagen und 1 Rück-R re M str. Dann im Grundmuster weiterarb., dabei mit den M vor dem Rapport beginnen, den Rapport stets wdh. und mit den M nach dem Rapport enden. In 51,5 cm Gesamthöhe für die Armausschnitte beids. 3 M, dann in jeder 2. R 1 x 2 M und 7 x 1 M abk. = 57 (65) M. In 19,5 cm Armausschnitthöhe für die Schulterschrägung beids. 5 (6) M, dann in jeder 2. R. noch 3 x 5 (6) M. abk. Gleichzeitig nach 2 R ab Beginn der Schulterschrägung für den Halsausschnitt die mittl. 13 M abk. und beide Seiten getrennt beenden. Dabei am Ausschnitttrand für die Rundung in der folg. 2. R noch 1 x 2 M abk.

Linkes Vorderteil:

37 (41) M mit Nadeln mit Nadeln Nr. 8 anschlagen und wie beim Rückenteil str., jedoch für die Schrägung am li Rand in jeder 28. R 5 x 1 M abk. In ca. 23 cm Höhe in einer Hin-R für den Tascheneingriff die 8. – 26. (10. – 28.) M stilllegen und die R zu Ende str. Für den Taschenbeutel gesondert 19 M anschlagen und ca. 11 cm glatt re str. Die M des Taschenbeutels beim Vorderteil in der folg. Rück-R anstelle der stillgelegten M einfügen. Den Armausschnitt und die Schulterschrägung wie beim Rückenteil arb.

Rechtes Vorderteil:

Gegengleich zum linken Vorderteil ausführen.

Ärmel:

37 M mit Nadeln Nr. 6 anschlagen und ca. 24 cm im Halbpatenmuster str. Mit 1 Hin-R enden, sodass später beim Umschlag die re Musterseite außen sichtbar ist. Dann im Grundmuster mit Nadeln Nr. 8 ab der 1. R weiterarb., dabei für die Ärmelschrägung beids. in der 9. R 1 M, dann wechselnd in jeder 6. und 8. R insgesamt noch 7 x 1 M zun. = 53 M. Die zugenommenen M ins Grundmuster eingliedern. In 54 cm Gesamthöhe für die Armkugel beids. 3 M, dann in jeder 2. R 13 x 1 M und 2 x 2 M abk. Die restl. 13 M in 67 cm Gesamthöhe auf einmal abk.



LANA GROSSA · Modell des Monats | Model of the Month November 2008

Gürtel:

7 M mit den Nadeln anschlagen und im Halbpattentmuster arb., dabei die Rand-M in jeder R re str. In ca. 130 cm Länge die M. abk.

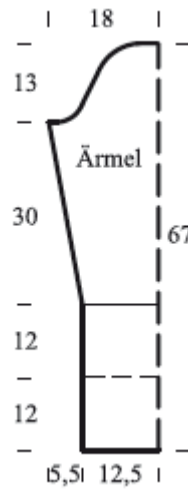
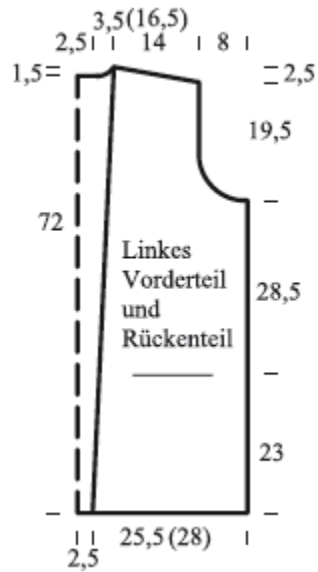
Fertigstellung:

Die stillgelegten M der Tascheneingriffe mit Nadeln Nr. 6 aufnehmen und für die Blenden jeweils ca. 3,5 cm im Rippenmuster str. Dann die M abk., wie sie erscheinen. Die Blendenschmalseiten annähen. Auf der Innenseite die Ränder der Taschenbeutel annähen. Die Schulternähte schließen. Aus den Ausschnittändern der Vorderteile und aus dem rückwärtigen Halsausschnitttrand mit der Rundstricknadel 203 M auffassen und ca. 11 cm im Halbpattentmuster str., dabei die Rand- M in jeder R re str. Dann die M abk., wie sie erscheinen. Die Seitennähte und Ärmelnähte schließen, dabei jeweils die unteren 12 cm nach außen zusammennähen. Die unteren Ärmelränder 12 cm breit nach oben umschlagen Die Ärmel einsetzen.

Abkürzungen:

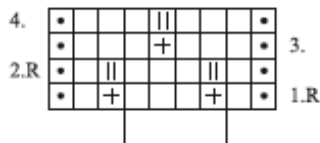
arb. = arbeiten, **abk.** = abketten, **Fb** = Farbe, **li** = links, **LL** = Lauflänge, **M** = Masche/Maschen, **R** = Reihe/Reihen, **Rd** = Runde/Runden, **re** = rechts, **str.** = stricken, **zusstr.** = zusammenstricken, **Rapport** = die Maschen-Gruppe, die wie angegeben wiederholt wird, **Höhenrapport** = die Reihen, stets wiederholt werden

**LANA GROSSA · Modell des Monats | Model of the Month
November 2008**



Strickschrift

Die 1.- 4. R stets wdh.



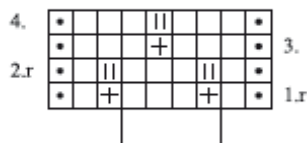
Rapport

Zeichenerklärung:

- = Rand-M
- = 1 M re
- || = 1 M wie zum Linksstr. abheben, den Faden hinter der M weiterführen
- +
- + = 1 M wie zum Linksstr. abheben, den Faden vor der M weiterführen

Knitting chart

Always repeat 1st – 4th row.



Pattern repeat

Legend:

- = Selv st
- = K1
- || = sl1 pwise, carry yarn bw
- +
- + = sl1 pwise, carry yarn fwd

LANA GROSSA · Modell des Monats | Model of the Month November 2008

Model of the Month



Filati Handknitting 35, Model 4

Gray jacket with pockets

Size 36/38 (40/42) - US size 10/12 (14/16)

Figures in brackets () refer to size 40/42 (US size 14/16).
Where only one figure is given, this refers to all sizes.

Materials:

Lana Grossa "Mille" (50% merino extra fine, 50% acrylic, machine-washable, running length = 60 yrd/50 g) 1250 (1350) g gray (col 33); knitting needles size 10 and 11; 1 circular knitting needle size 10, 120 cm (approx 47,2").

Rib pattern:

Alt K1, P1.

Stockinette stitch:

RS rows = K, WS rows = P.

Half fisherman's rib:

Odd no of sts. 1st row = RS row: Selv st, * K1, P1, always repeat from *, end row with P1, selv st. 2nd row = WS row: Selv st, * sl1 with yo1 pwise, K1,, always repeat from *. 3rd row = RS row: Selv st, * ktog yo and sl st of prev row, P1,, always repeat from *, end row with ktog yo and sl st of prev row, selv st.

Basic pattern:

No of sts divisible by 4 + 5. Work acc knitting chart. RS and WS rows are indicated, sts are shown as they are worked.

Gauge:

Basic pattern with needles size 11: 14,5 sts and 24,5 rows = 10 x 10 cm (approx 4" x 4").

Back:

Cast on 81 (89) sts with needles size 11 and work 1 WS row K. Then cont in basic pattern, thereby start with sts preceding pattern repeat, always repeat pattern repeat and end row with sts after pattern repeat. When work measures 51,5 cm (approx 20,5") from beg co 3 sts on both sides for armholes, then co 1 x 2 sts and 7 x 1 st in every 2nd row = 57 (65) sts. When armhole measures 19,5 cm (approx 7,5") for shoulder slant co 5 (6) sts on both sides, then co another 3 x 5 (6) sts in every 2nd row. Simultaneously after 2 rows from beg of shoulder slant co 13 sts in center for neckline and cont separately. Thereby co 1 x 2 sts in every 2nd row fro shaping neckline.

Left front:

Cast on 37 (41) sts with needles size 11 and work like back but co 5 x 1 sts in every 28th row for slant on left edge. When work measures approx 23 cm (approx 9") from beg leave 8th – 26th (10th – 28th) sts rem for pocket mouths and finish row. For pocket pouch cast on 19 sts separately and work approx 11 cm (approx 4,5") in stst. In foll WS row integrate sts of pocket pouch instead of sts left rem. Work armhole and shoulder slant like back.

Right front:

Work like left front but in reverse.

Sleeve:

Cast on 37 sts with needles size 10 and work 24 cm (approx 9,5") in half fisherman's rib. Finish with 1 RS row, so that RS pattern appears on outside of work after fold over. Then cont in basic pattern from 1st row onwards with needles size 11, thereby inc 1 st on both sides in 9th row, then alt inc another 7 x 1 st in every 6th and 8th row = 53 sts. Integrate inc sts into pattern. When work measures 54 cm (approx 21,5") from beg for sleeve head co 3 sts on each side, then in every 2nd row co 13 x 1 sts and 2 x 2 sts. Co rem 13 sts when work measures 67 cm (approx 26,5") from beg in one go.



LANA GROSSA · Modell des Monats | Model of the Month

November 2008

Belt:

Cast on 7 sts with the needles and work in half fisherman's rib, thereby work selv st in each row K. When work measures approx 130 cm (approx 51") from beg co sts.

Finishing:

Take up sts left rem for pocket mouths with needles size 10 and work approx 3,5 cm (approx 1,5") in rib pattern for bands. Then co sts as they appear. Sew on small sides of bands. On inside sew on edges of pocket pouches. Join shoulder seams. Pick up 203 sts with circular knitting needle from neckline edges of front pieces and back side of neckline and work approx 11 cm (approx 4,2") in half fisherman's rib, thereby work selv st in each row K. Join side and sleeve seams, thereby fold bottom 12 cm (approx 4,5") of lower sleeve edges over to outside. Sew in sleeves.

Abbreviations:

alt = alternately, **ch** = chain, **col** = colour, **cont** = continue, **dc** = double crochet, **dec** = decrease, **dtr** = double treble, **fol** = following, **gst** = garter stitch, **htr** = half treble, **inc** = increase, **K** = knit, **mt** = meterage, **P** = purl, **patt** = pattern, **patt g_±(MS)** = pattern group, **pss** = pass slipped st(s) over, **rem** = remaining, **rep** = repeat, **rev stst** = reversed stocking stitch, P 1 row, K 1 row, **Rs** = right side, **slst** = slip stitch, **st(s)** = stitch(es), **stst** = stocking stitch, K 1 row, P 1 row, **tbl** = through back of loop, **tog** = together, **tr** = treble, **Ws** = wrong side, **Wwm** = when work measures, **yo** = yarn over needle, **Ärmel** = sleeves, **Vorder- und Rückenteil** = front and back