

LANA GROSSA · Modell des Monats | Model of the Month

Januar 2007 | January 2007

Das Modell des Monats



Linea Rossa 2, Modell 2

Jacke aus Come

Größe 36/38 und 40/42

Die Angaben für Größe 40/42 stehen in Klammern. Steht nur eine Angabe, so gilt diese für beide Größen.

Material:

Lana Grossa "Come" (50 % Merino extrafein, 37 % Baumwolle, 13 % Cashmere, LL ca. 105 m/50 g), 750 g in Dunkelbraun (Fb. 3), Stricknadeln Nr. 4; Hilfsnadel; 4 Knöpfe von UNION KNOPF, Art.-Nr. 46976, Gr. 25, Fb. 20.

Grundmuster im Halbpate:

1. R (= Hinr): Randm, 1 M re, 1 M li im Wechsel, 1 M re, Randm. 2. R (= Rückr): Randm, * die folg. M mit 1 U wie zum Links-Stricken abh., 1 M re, ab * stets wdh., die folg. M mit 1 U wie zum Links-Stricken abh., Randm. 3. R (= Hinr): Randm, * den U und die abgeh. M der Vorr re zusstr., 1 M li, ab * stets wdh., * den U und die abgeh. M der Vorr re zusstr., Randm. Die 2. und 3. R stets wdh. Die Randm in Hin- und Rückr li str.!

Halbpate mit Verzopfung:

Nach Diagramm. Dargestellt sind nur die Hinr. In den Rückr die M im Halbpatemuster str. Rücken- und Vorderteile: Die 1. – 16. R 4 x arb., dann die 1. – 14. R noch 1 x arb. = 78 R. Ärmel: Die 1. – 16. R 3 x arb., dann die 1. – 8. R noch 1 x arb. = 56 R. 1 Kästchen = 1 M x 2 R.

Taschenbeutel:

Jeweils 25 M mit Nadeln Nr. 4 anschlagen und 12 cm glatte (Hinr re M, Rückr li M) str. Alle M stilllegen.

Maschenprobe:

20 M x 36 R = 10 x 10 cm (Grundmuster, Nadeln Nr. 4).

Linkes Vorderteil:

53 (59) M mit Nadeln Nr. 4 anschlagen und gleich im Grundmuster arb. In 14 cm Höhe für den Tascheneingriff ab rechtem Rand wie folgt einteilen und arb.: Randm, 11 (15) M Grundmuster, die folg. 25 M abk. und dafür die M des Taschenbeutels in die Arbeit einfügen, restl. M im Grundmuster str. In der folg. Rückr über alle M im Grundmuster arb. In der folg. Hinr die M neu einteilen: Randm, 7 (11) M Grundmuster, 37 M Halbpate mit Verzopfung = 3 x den Rapport und die letzte M des Diagramms, 7 (9) M Grundmuster, Randm. Nach 78 R Halbpate mit Verzopfung über alle M im Grundmuster weiterstr. In 36 (38) cm Höhe für die Reverszunahmen am linken Rand die 9. M markieren und gleichzeitig in 36 (37) cm Höhe für den Armausschnitt am rechten Rand 1 x 3 M abk. Dann noch in jeder 2. R 1 x 2 M, 3 x 1 M und in jeder 4. R 4 x 1 M abk. Für die Reverszunahmen in der Hinr nach der markierten M aus dem Querschnitt zur folg. M 1 M verschränkt herausstr. und von da an das Halbpatemuster ab der markierten M zum Verschlussrand hin vertauschen, d.h. Hinr als Rückr arb. und umgekehrt. Somit ist nach dem Umschlagen des Revers die rechte Seite des Grundmusters außen. In der folg. Rückr vor der markierten M aus dem Querschnitt zur folg. M 1 M verschränkt herausstr. Diese Zunahmen in der folg. 20. und 21. R und in der 40. und 41. R wdh. In 51 (53) cm Höhe für den Ausschnitt am linken Rand 1 x 18 M abk. Dann in jeder 2. R 1 x 3 M, 1 (2) x 2 M und in jeder 4. R 2 x 1 M abk. Ab 56 (58) cm Höhe für die Schulterschräge in jeder 2. R 2 x 6 M und 2 x 5 M (2 x 7 M und 2 x 6 M) abk.

Rechtes Vorderteil:

Wie linkes Vorderteil, jedoch gegengleich arb. und am Verschlussrand 4 Knopflöcher wie folgt einarb.: Randm, die 3. und 4. M re verschränkt zusstr., 1 U, die restl. M mustergemäß str. In der folg. Rückr den U im Grundmuster abstr. Das 1. Knopfloch in 11 (11,5) cm Höhe einstr., dann noch 3 weitere Knopflöcher im Abstand von je 8 (8,5) cm arb.



LANA GROSSA · Modell des Monats | Model of the Month

Januar 2007 | January 2007

Rückenteil:

101 (109) M mit Nadeln Nr. 4 anschlagen und gleich im Grundmuster arb. In 14 cm Gesamthöhe + 2 R die M neu einteilen: Randm, 7 (11) M Grundmuster, 85 M Patentmuster mit Verzopfung = 7 x Rapport und die letzte M des Diagramms, 7 (11) M Grundmuster, Randm. Nach 78 R Halbpate mit Verzopfung über alle M im Grundmuster weiterstr. In 36 (37) cm Höhe für die Armausschnitte 1 x 3 M beids. abk. Dann in jeder 2. R 1 x 2 M, 3 x 1 M und in jeder 4. R 4 x 1 M abk. In 56 (58) cm Höhe für den Halsausschnitt die mittl. 21 M abk. Für die Rundung in jeder 2. R 1 x 3 M, 1 x 2 M und 1 x 1 M beids. abk. Gleichzeitig ab 56 (58) cm Höhe für die Schultersträge in jeder 2. R 2 x 6 M und 2 x 5 M (2 x 7 M und 2 x 6 M) abk.

Ärmel:

55 M mit Nadeln Nr. 4 anschlagen. Im Grundmuster arb. In 8 cm Höhe die M wie folgt einteilen: Randm, 8 M Grundmuster, 37 M Patentmuster mit Verzopfung = 3 x den Rapport + die letzte M des Diagramms, 8 M Grundmuster, Randm. Nach 56 R über alle M im Grundmuster weiterarb. In 15 cm Höhe für die Ärmelsträge 1 x 1 M beids. zun. Dann weiter in jeder 10. R 9 x 1 M (in jeder 10. R 4 x 1 M und in jeder 8. R 7 x 1 M) beids. zun. Ab 44 cm Höhe für die Armkugel in jeder 2. R 1 x 3 M, 2 x 2 M, 7 x 1 M, in jeder 4. R 2 x 1 M, wieder in jeder 2. R 7 x 1 M und 2 x 2 M beids. abk. In 57 cm Gesamthöhe die restl. M abk. 2. Ärmel gleich arb.

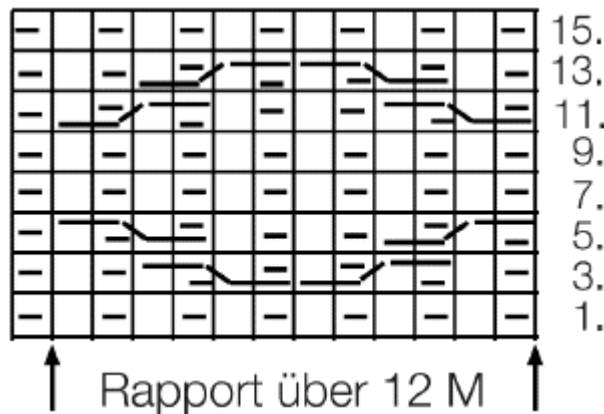
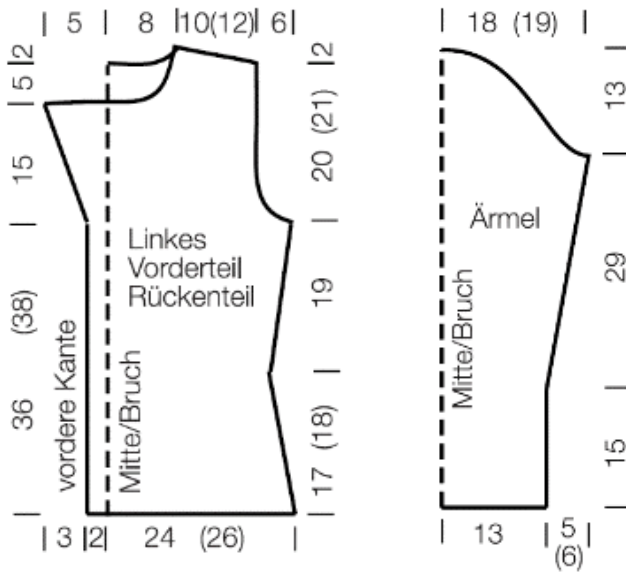
Fertigstellung:

Alle Teile lt. Schnitt spannen und leicht anfeuchten. Alle Nähte schließen. Für den Kragen aus dem Halsausschnitt (8 cm von der Reversspitze bleiben frei) mit Nadeln Nr. 4 von der Innenseite her 85 M auffassen und 10 cm im Grundmuster str. Alle M abk. Die Taschenbeutel unsichtbar gegen die Vorderteile nähen. Die Knöpfe annähen.

Abkürzungen:

arb. = arbeiten, **abk.** = abketten, **Fb** = Farbe, **li** = links, **LL** = Lauflänge, **M** = Masche/Maschen, **R** = Reihe/Reihen, **Rd** = Runde/Runden, **re** = rechts, **str.** = stricken, **zusstr.** = zusammenstricken, **Rapport** = die Maschen-Gruppe, die wie angegeben wiederholt wird, **Höhenrapport** = die Reihen, stets wiederholt werden.

LANA GROSSA · Modell des Monats | Model of the Month
Januar 2007 | January 2007



Zeichenerklärung:

- = den U und die abgehobene M der Vorr re zusstr., in der Rückr die M mit 1 U wie zum Links-Stricken abheben.
- = = 1 M li in der Hin-R, 1 M re in der Rückr
- = 2 M auf der Hilfsnadel vor die Arbeit legen, 2 M im Halbpantentmuster, dann die M der Hilfsnadel im Halbpantentmuster abstr.
- = 2 M auf der Hilfsnadel hinter die Arbeit legen, 2 M Halbpantentmuster, dann die M der Hilfsnadel im Halbpantentmuster abstr.

Legend:

- = slip 1
- = 1 P1 on right side, K1 on wrong side
- = slip 2 on cable needle and leave at front of work, work 2 in half fisherman's rib, then work sts on cable needle in half fisherman's rib
- = slip 2 on cable needle and leave at back of work, 2 sts half fisherman's rib, then work sts on cable needle in half fisherman's rib



Linea Rossa 2, Model 2

Cardigan Come

Size S and M

Figures in brackets are given for size M. If only one figure is given, it applies to all sizes.

Materials:

Lana Grossa "Come" (50% merino extrafine, 37% cotton, 13% cashmere, mt approx 105 m/50 g), 750g in dark brown (col 3), one pair 4 mm needles; one cable needle; 4 buttons from Union Knopf, art. No 46976, size 25, col 20.

Basic pattern in half fisherman´s rib:

1 st row (= right side): edge st, alt K1, P1, K1, edge st. 2nd row (= return row): edge st, * slip foll st with 1 yo purlwise, K1, rep from *, slip foll st with 1 yo purlwise, edge st. 3rd row (= right side): edge st, * K tog yo and slipped st of previous row, P1, rep from *, K tog yo and slipped st of previous row, edgest. Rep rows 2 and 3. P edge sts on right side and wrong side row!

Half fisherman´s rib with cable:

work foll diagram. Only right side rows are given, on return row work sts in half fisherman´s rib. Back and fronts: work rows 1 - 16: 4 times, then rows 1 - 14 once = 78 rows. Sleeve: work rows 1 - 16: 3 times, then rows 1 - 8 once = 56 rows. 1 square = 1 st and 2 rows.

Pocket lining:

cast on 25 sts with 4 mm needles and work 12 cm or 4 3/4" in stockinette stitch (K on right side, P on wrong side). Slip all sts onto a length of yarn.

Gauge:

20 sts and 36 rows to 10 cm or 4" square (basic pattern, 4 mm needles).

Left Front:

cast on 53 (59) sts with 4 mm needles and cont in basic pattern. After 14 cm or 5 1/2" work for pocket opening from right edge as foll: edge st, 11 (15) sts basic pattern, bind off foll 25 sts, insert sts of pocket lining, work rem sts in basic pattern. On foll return row cont over all sts in basic pattern. On foll right side row work as foll: edge st, 7 (11) sts basic pattern, 37 sts half fisherman´s rib with cable = patt g 3 times + last st of diagram, 7 (9) sts basic pattern, edge st. After 78 rows half fisherman´s rib with cable cont over all sts in basic pattern. After 36 (38) cm or 14 1/8 (15)" mark for lapel inc at left edge the 9th st, at the same time after 36 (37) cm or 14 1/8 (14 1/2)" bind off for armhole at right edge 3 sts once. Then bind on every alt row 2 sts once, 1 st 3 times and on every 4th row 1 st 4 times. For lapel inc K1 tbl after marked st, from there exchange from marked st to front edge = work right side row as wrong side row and vice versa. After folding lapel over = right side of basic pattern is outside. On foll return row K1 tbl before marked st. Rep these inc on 20th and 21st foll row and on 40th and 41st foll row. After 51 (53) cm or 20 1/8 (20 7/8)" bind off for neck 18 sts at left edge once, then bind off on every alt row 3 sts once, 2 sts once/twice and 1 st on every 4th row twice. After 56 (58) cm or 22 (22 7/8)" bind off for shoulder shaping on every alt row 6 sts twice and 5 sts twice (7 sts twice and 6 sts twice).

Right Front:

wrok as given for left front, working in reverse. At front edge work 4 buttonholes as foll: edge st, K tog tbl sts 3 and 4, 1 yo, work rem sts in patt. On foll return row work yo in basic pattern. Work 1st buttonhole after 11 (11.5) cm or 4 1/4 (4 1/2)", then another 3 buttonholes spaced 8 (8.5) cm or 3 1/8 (3 3/8)" apart.



LANA GROSSA · Modell des Monats | Model of the Month

Januar 2007 | January 2007

Back:

cast on 101 (109) sts with 4 mm needles and cont in basic pattern. After 14 cm or 5 1/2" + 2 rows cont as foll: edge st, 7 (11) sts basic pattern, 85 sts fisherman´s rib with cable = patt g 7 times + last st of diagram, 7 (11) sts basic pattern, edge st. After 78 rows half fisherman´s rib with cable cont over all sts in basic pattern. When work measures 36 (37) cm or 14 1/8 (14 1/2)" bind off for armholes 3 sts once and each end once, then on every alt row 2 sts once, 1 st 3 times, 1 st on every 4th row 4 times. When work measures 56 (58) cm or 22 (22 7/8)" bind off for neck the 21 center sts. At neck edge bind off on every alt row 3 sts once, 2 sts once and 1 st once. At the same time, after 56 (58) cm or 22 (22 7/8)" bind off for shoulder shaping on every alt row 6 sts twice and 5 sts twice (7 sts twice and 6 sts twice).

Sleeves:

cast on 55 sts with 4 mm needles. Cont in basic pattern.

After 8 cm or 3 1/8" cont as foll: edge st, 8 sts basic pattern, 37 sts fisherman´s rib with cable = 3 times patt g + last st of diagram, 8 sts basic pattern, edge st. After 56 rows cont over all sts in basic pattern. After 15 cm or 6" inc for sleeve shaping 1 st at each end once, then 1 st on every 10th row 9 times (1 st on every 10th row 4 times and 1 st on every 8th row 7 times). After 44 cm or 17 1/4" bind off for sleeve top at each end on every alt row 3 sts once, 2 sts twice, 1 st 7 times, 1 st on every 4th row twice and again on every alt row 1 st 7 times and 2 sts twice. When work measures 57 cm or 22 1/2" from beginning bind off rem sts. Work 2nd sleeve alike.

Finishing

block pieces to measurements and cover with a damp cloth. Join all seams. For collar pick up round neck (8 cm or 3 1/8" of lapel point remain free) with 4 mm needles on wrong side 85 sts and work 10 cm or 4" in basic pattern. Bind off all sts. Attach pocket linings invisible to fronts. Sew on buttons.

Abbreviations:

alt = alternately, **ch** = chain, **col** = colour, **cont** = continue, **dc** = double crochet, **dec** = decrease, **dtr** = double treble, **fol** = following, **gst** = garter stitch, **htr** = half treble, **inc** = increase, **K** = knit, **mt** = meterage, **P** = purl, **patt** = pattern, **patt g₂(MS)** = pattern group, **psso** = pass slipped st(s) over, **rem** = remaining, **rep** = repeat, **rev stst** = reversed stocking stitch, P 1 row, K 1 row, **Rs** = right side, **slst** = slip stitch, **st(s)** = stitch(es), **stst** = stocking stitch, K 1 row, P 1 row, **tbl** = through back of loop, **tog** = together, **tr** = treble, **Ws** = wrong side, **Wwm** = when work measures, **yo** = yarn over needle, **Ärmel** = sleeves, **Vorder- und Rückenteil** = front and back